



« Créer de la valeur ajoutée dans les filières prioritaires du projet pour une sécurité alimentaire et nutritionnelle durable au Togo »

FSRP West Africa Food System
Resilience Program



Dans ce numéro :

Situation météorologique	1
Situation hydrologique	2
Situation agricole	2
Production végétale	2
Production halieutique	4

Faits saillants

- Baisse sensible de la pluviométrie dans le sud du pays ;
- Hausse du niveau d'eau dans tous les bassins du pays ;
- Présence de la chenille légionnaire d'automne sur le maïs. Vigilance!
- Disponibilité des engrais dans les magasins de la CAGIA;
- 68398,900 tonnes d'engrais disponibles ;
- Pêche chalutière en hausse, Production piscicole en baisse, Etat océanique agité!

1. SITUATION MÉTÉOROLOGIQUE

1.1. SITUATION PLUVIOMÉTRIQUE: PLUIES MODÉRÉES A FORTES

Durant cette troisième décade de juillet, des activités pluvio orageuses ont été observées sur toute l'étendue du territoire. Des pluies modérées à fortes ont été enregistrées. Les zones les plus arrosées se retrouvent dans les régions de la Kara et Centrale. Les cumuls pluviométriques ont varié de 6,1 mm (Lomé) en deux (2) jours à 158,4 mm (Blitta) en dix (10) jours.

Toutefois, par rapport à la normale 1991-2020, la période du 21 au 31 juillet a été marquée par un excédent pluviométrique dans la Kara et la Centrale. Les zones ayant été déficitaires se retrouvent dans les régions des Plateaux, Savanes et Maritime.

Perspectives: Pluies faibles dans la zone monomodale et des perturbations pluvio-orageuses modérées intéresseront la zone monomodale du pays au cours de la première décade d'Août.

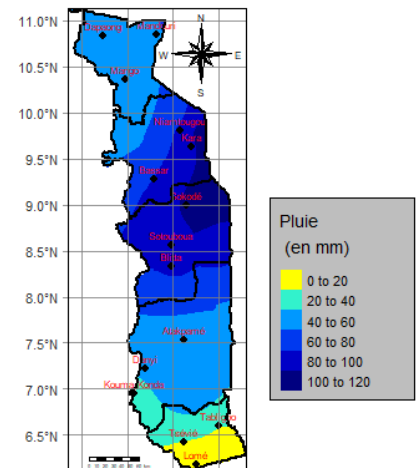


Figure 1 : Carte des cumuls de la décade

1.2. SITUATION AGROMÉTÉOROLOGIQUE

Les conditions météorologiques de la décade ont été globalement acceptables pour les activités agricoles.

Dans le Nord du pays la pluviométrie a été favorable à la mise en place des cultures (le mil, le maïs jaune, l'arachide et le Soja,). Les activités d'entretien des cultures se poursuivent avec l'épandage de l'engrais.

Au Sud du pays on note l'installation des cultures du riz dans les bas-fonds, dans certaines préfectures et pour d'autres les semis du soja se poursuivent. Les récoltes de maïs, d'igname précoce et d'arachide sont réalisées.

Les entretiens culturaux se poursuivent dans les parcelles de riz, coton, niébé, manioc etc.

AVIS ET CONSEILS 1 :

Dans le nord du pays, il est conseillé de poursuivre l'entretien des parcelles.

Pour la zone sud, il est recommandé de continuer l'entretien des cultures ; de s'approvisionner en produits phytosanitaires homologués ; de suivre les prévisions quotidiennes. Préparer toutes les infrastructures de soutiens à la récolte.

Pour contenir les dégâts de la chenille légionnaire d'automne (CLA), poursuivre la surveillance et adopter éventuellement un traitement chimique sur mesure.

Sur l'ensemble du territoire, il est vivement recommandé d'éviter l'occupation anarchique des zones inondables notamment le long des cours d'eau.

2. SITUATION HYDROLOGIQUE

La situation hydrologique de la dernière décade du mois de juillet 2023 a été caractérisée par d'important écoulement observés dans les rivières.

SITUATION DU BASSIN DU LAC TOGO

Le bassin du Lac Togo a enregistré une légère baisse du niveau d'eau de 0,6 % à la station de Kpédji et de 0,3 % à la station de Togblékopé. L'eau atteint les hauteurs maximales de 468 cm et 368 cm sur le fleuve Zio respectivement à Kpédji et Togblékopé. La situation est stable à la station de Gati sur le Haho.

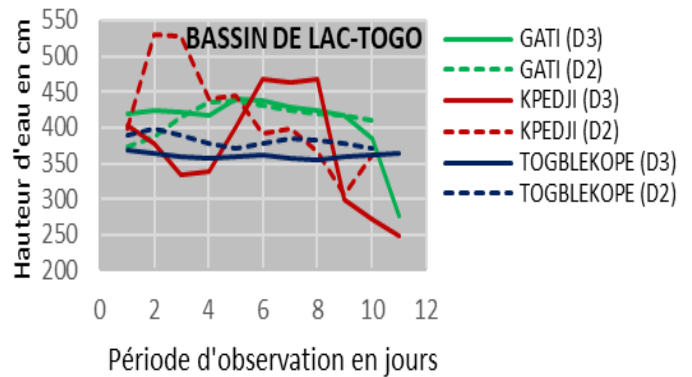


Figure 2: Evolution du niveau d'eau sur les stations hydrométriques

Source: Données hydro...

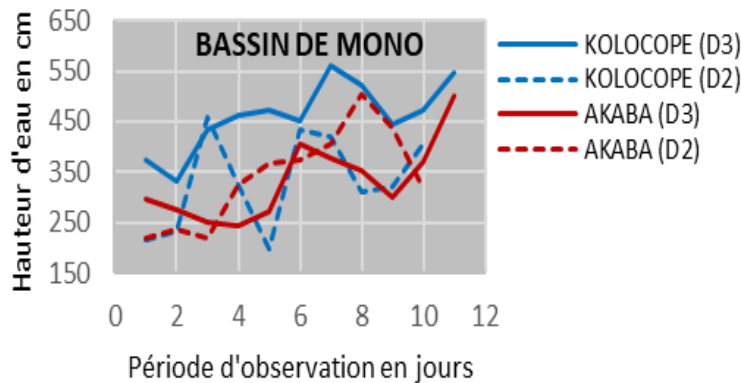


Figure 3: Evolution du niveau d'eau dans le bassin du mono

SITUATION DU BASSIN DU MONO

Au cours de cette décade, la contribution des affluents du fleuve Mono est encore plus perceptible à Kolocopé, le niveau d'eau continue d'évoluer à la hausse et atteint 562 cm soit une augmentation de 1 % par rapport à la décade précédente.

SITUATION DU BASSIN DE L'OTI

Le niveau de l'eau continue à monter dans le bassin de l'Oti. Ainsi à la station hydrométrique de Kara, un niveau maximum de 515 cm a été enregistré soit une hausse de 1,3 % et 312 cm à la station de Mango équivalent à une augmentation de 1,12 %.

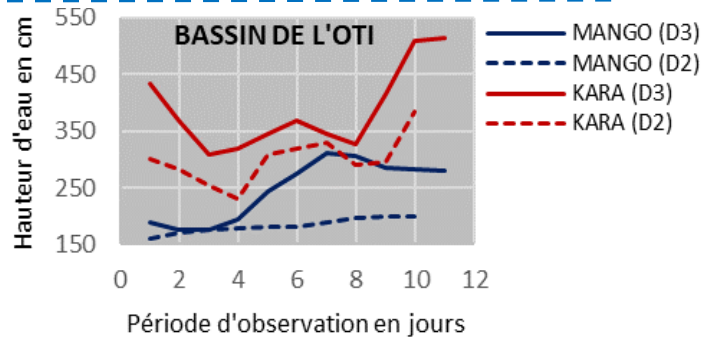


Figure 4: Evolution du niveau d'eau dans le bassin de l'Oti

3. SITUATION AGRICOLE

3.1 PRODUCTION VEGETALE

Pour la campagne agricole 2023-2024, les engrais vivriers et les semences agricoles sont toujours disponibles.

Le stock physique national de l'engrais minéral disponible à la date du 3 Août 2023 est de 68 398,900 tonnes (figure 2).

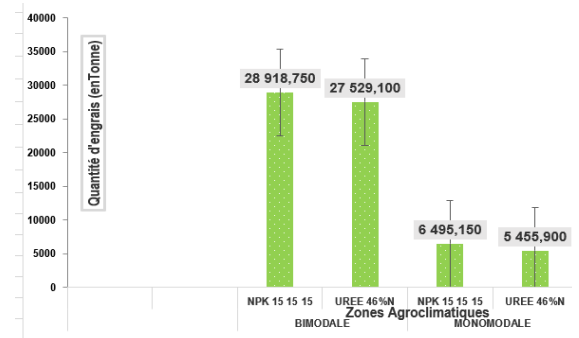


Figure 5: Stock d'engrais disponible au 03/08/2023

3.2 PROTECTION DES CULTURES

Traitement de la chenille légionnaire d'automne (CLA)

Avant tout traitement chimique contre la CLA:

- Constater la présence de la CLA dans le champ ;
- Utiliser la méthode mécanique en écrasant les chenilles et en collectant les amas d'œufs pour les brûler ;
- Si les attaques persistent, opter pour la lutte chimique sur mesure ;
- Choix du produit : utiliser les produits homologués contre la CLA sur le maïs en respectant les doses recommandées ;
- Calculer la quantité de produit à mettre dans le pulvérisateur par chargement (1 chargement de 16 litres couvre entre 400 et 625 m² en fonction de la densité, soit 16 à 25 chargements par Ha) ;
- Porter les équipements de protection individuelle (EPI) ;
- Mettre l'eau simple dans le pulvérisateur et tester son fonctionnement pour éviter les fuites, puis détacher la buse (bout du pulvérisateur) avant de préparer la bouillie du produit.



Fig 6: EPI



Fig 7: Pulvérisation sur plant de maïs

3.4 PRODUCTION HALIEUTIQUE

Pour cette décade la pêche chalutière qui était de **2,244 tonnes** en cette même décade de l'année 2022 est passée à **2,865 tonnes** en cette décade de l'année 2023 soit une augmentation de **28%**. La production piscicole de tilapia qui était de **25,040 tonnes** sur la même période de l'année 2022 est nulle en cette décade de l'année 2023.

Tableau 3: Données de production chalutière et piscicole du 1 au 9 Juillet 2023

Période	24 au 30 juillet 2022	24 au 30 juillet 2023
Pêche chalutière (tonne)	2,244	2,865*
Production Tilapia (tonne)	25,040	0

Source: DPA, juillet 2023

* Nombre de navires ayant débarqué

AVIS ET CONSEILS 2 :

Dans la perspective de renouvellement du stock halieutique national et d'une cogestion efficace entre les usagers des différents plans d'eau, il est rappelé à tous les acteurs de la filière de respecter la réglementation en vigueur et éviter d'utiliser les engins de pêche prohibés destructeurs de ressources. Aussi il est rappelé à tous les acteurs de la pêche maritime que l'état océanique prévu pour les 03, 04 et 05 août 2023 sera agité (niveau 2) : GMES-JG.

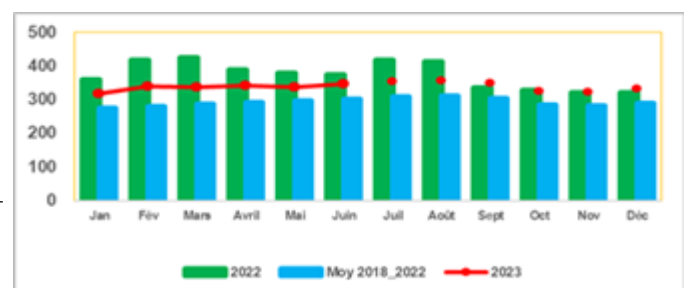
Ainsi, tous les usagers marins de la pêche doivent être prudents et prendre des mesures idoines de sécurité et se munir tous de leurs gilets de sauvetage avant toute sortie en mer.

3.5 TENDANCE DES PRIX DES PRODUITS CÉREALIERS: CAS DU GARI

3.5.1 Evolution générale du prix du gari au mois de Juin 2023

Au mois de Juin, le prix moyen national du gari a connu une légère hausse de 3% par rapport à celui du mois précédent. Il est à 346 FCFA/KG contre 337 FCFA/KG le mois dernier. Le prix maximal (478 FCFA/KG) est enregistré sur le marché de Takpamba-Centre dans la préfecture de l'Oti Sud et le prix minimal (140 FCFA/KG) sur le marché de Homa dans la préfecture de l'Ogou. Comparativement à la même période de l'année précédente et à la moyenne quinquennale, ce prix moyen a connu respectivement une baisse de 8% et une hausse de 14%. Selon les projections, les prix évolueront à la hausse jusqu'au mois d'Août.

Graphique 1: Évolution du prix moyen national

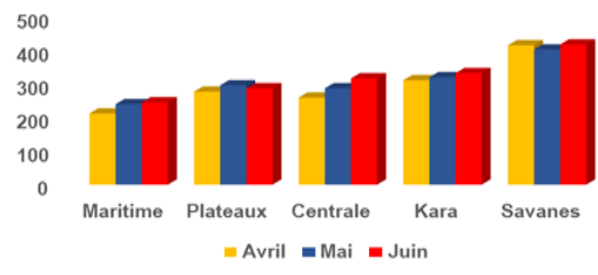


Source : DSDI, 2023

3.5.2 Marché de production

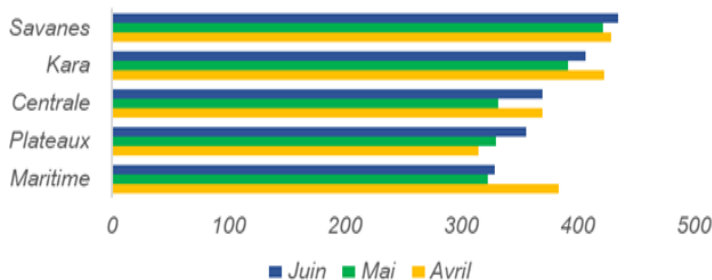
La faible disponibilité du gari sur les marchés a entraîné une hausse du prix moyen de ce produit sur la majorité des marchés de production. Les régions concernées par cette hausse sont entre autres la Maritime (+2%), Centrale (+10%), Kara et Savane (+4%). Cependant, dans la région des Plateaux, on note une légère diminution du prix moyen (-3%). Le prix minimal est enregistré sur le marché de Homa (140 FCFA/KG) dans la commune Ogou 4 et son prix maximal (478 FCFA/KG) est pratiqué sur le marché de Takpamba-Centre dans la commune d'Oti-Sud 2.

Graphique 2 : Évolution du prix moyen du gari sur les marchés de production



Source : DSID, 2023

Graphique 3 : Évolution du prix moyen sur les marchés de consommation



Source : DSID, 2023

3.5.3 Marché de consommation

Concernant les marchés de consommation, la faible disponibilité du gari a entraîné la hausse du prix moyen de ce produit dans toutes les régions : Maritime (+2%), Plateaux (+8%), Centrale (+11%), Kara (+4%) et dans la Savane (+3%). Le prix minimal (217 FCFA/KG) de ce produit est observé sur le marché de Tchekpo- Dédékpou dans la commune Yoto 2 et son prix maximal (435 FCFA/KG) est relevé sur le marché d'Ahanoukope commune de Golfe 4.

4. FOCUS SUR L'ARRACHIDE : VARIÉTÉ TS 32-1

4.1. Caractères morphologiques

L'arachide TS 32-1 est l'une des variétés la plus cultivée dans toutes les régions du Togo. Elle a été introduite au Togo en 1970 par l'Institut de recherche pour les huiles et oléagineux (IRHO) et maintenue par l'Institut Togolais de Recherche Agonomique (ITRA)

* Caractères de la plante

- Port végétatif : Dressé - Distribution des fleurs : Alternée

* Caractères des gousses et grains

- Etranglement gousses : Faible - Forme du bec gousses : Droit - Nombre de graines/gousse : 2 - Format de la graine : Petit - Couleur de la graine : Rose



Photo 1: champ d'arachides TS 32-1

4.2. Caractères agronomiques

Cycle semis-maturité : 90 jours - Rendement potentiel : 3 t /ha - Poids de 1000 graines : 350 -380 g - Dormance : Non dormante ;

-Zones de culture : Toutes les régions du pays;

- Résistance à la sécheresse :

-Forte - Résistance aux maladies : Résistante à la rosette, et sensible à la rouille

4.3. Caractères organoleptiques et technologiques

- Rendement au décortiquage : 70 – 75 % - Teneur en huile : 51 % du poids de la graine sèche.



Photo 2: graines d'arachides TS 32-1