



RÉPUBLIQUE TOGOLAISE

BULLETIN DÉCAIRE D'INFORMATION AGRO-HYDRO-MÉTÉOROLOGIQUE DU GTP



2023, N° 015

04 Sept 2023



« Créer de la valeur ajoutée dans les filières prioritaires du projet pour une sécurité alimentaire et nutritionnelle durable au Togo »

FSRP West Africa Food System Resilience Program



Dans ce numéro :

Situation météorologique 1

Situation hydrologique 2

Situation agricole 2

Production végétale 2

Production animale 3

Production halieutique 4

Faits saillants

- Démarrage effectif de la petite saison agricole dans le sud ;
- Cumul pluviométrique excédentaire en septembre, octobre et Novembre ;
- Hausse du niveau d'eau dans tous les bassins ;
- Recrudescence des maladies virales sur les plants de tomates : Vigilance!
- Disponibilité des engrais dans les magasins de la CAGIA ;
- **49 492,800** tonnes d'engrais disponibles ;
- Fermeture du lac de barrage de Nangbeto ;
- Etat océanique agité.

1. SITUATION MÉTÉOROLOGIQUE

1.1. SITUATION PLUVIOMÉTRIQUE: PLUIES MODÉRÉES A FORTES

Au cours de la troisième décennie du mois d'août, des activités pluvieuses ou pluvio-orageuses ont été observées sur l'ensemble du pays. Plusieurs localités ont observé des cumuls supérieurs à 50 mm. Les zones les plus arrosées se retrouvent dans les régions des Plateaux et Savanes. Les cumuls pluviométriques ont varié de 3,5 mm à Tabligbo en un (1) jour à 172,4 mm en six (6) jours à Mango.

Par rapport à la normale 1991-2020, la décennie a été marquée par un déficit pluviométrique dans toutes les stations à l'exception du sud Savanes et le nord de la Kara.

Perspectives: Des manifestations pluvio-orageuses modérées à fortes sont prévues au cours de la prochaine décennie sur l'ensemble du pays.

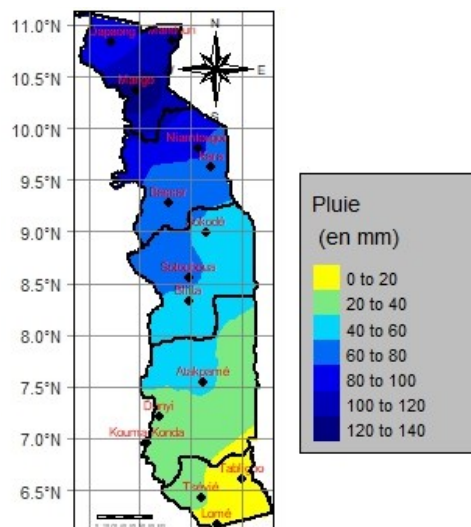


Figure 1 : Carte des cumuls de la décennie

AVIS ET CONSEILS 1 :

Il est conseillé dans le nord, de poursuivre l'entretien des parcelles; de s'approvisionner en produits phytosanitaires homologués et de suivre les prévisions météorologiques quotidiennes.

Dans la zone bimodale, il est recommandé de poursuivre la mise en place des cultures de la seconde saison qui a démarré et d'intrants.

Pour mieux contenir les maladies virales de la tomate, opter pour la lutte préventive.

Pour éviter le développement des moisissures il est conseillé de disposer les produits récoltés dans des espaces aérés et sous abri.

Faites vacciner vos animaux pour les protéger contre les maladies.

1.2. SITUATION AGROMÉTÉOROLOGIQUE

Les conditions météorologiques de la décennie ont été globalement acceptables pour les activités agricoles.

Dans le Nord du pays les activités d'entretien des cultures se poursuivent avec l'épandage d'engrais. Le semis du soja et du niébé sont en cours. Les récoltes du maïs de bouche, du mil, de l'arachide et d'igname sont constatées par endroits.

Au Sud Togo, on note les activités de préparation des parcelles pour le démarrage de la campagne agricole de la petite saison pluvieuse. Les opérations de séchage sont rendues difficiles par un faible ensoleillement dû à la reprise effective des pluies. On note également la récolte du manioc pour la transformation en produits dérivés (gari, tapioca, etc.)

Créer de la valeur ajoutée dans les filières prioritaires du projet pour une sécurité alimentaire et nutritionnelle



2. SITUATION HYDROLOGIQUE

La situation des cours d'eau de la dernière décade d'août 2023 a été caractérisée par d'importants écoulements observés dans le bassin de l'Oti. Le niveau d'eau a monté sur l'ensemble du bassin. Ainsi la station de Mango a enregistré la hauteur maximale de 793 cm le 30/08/2023 (Fig 1).

La contribution des affluents du fleuve mono est perceptible en amont du barrage Nangbéto pendant que le démarrage de la petite saison pluvieuse au sud Togo est effectif. La hauteur maximale à la station de Kolokopé a baissé de 585 cm à 475 cm au cours de cette période.

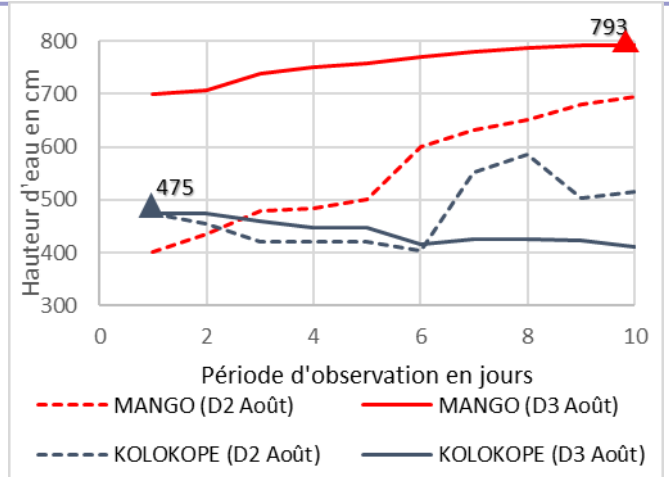


Figure 2: Evolution des écoulements sur les stations hydrométriques

Source: Données hydro...

Quelques pluies enregistrées par endroit dans le bassin du Lac Togo n'ont pas eu un impact significatif sur les écoulements des fleuves Zio et Haho, néanmoins on a observé une légère hausse du niveau d'eau de 1% à la station de Kpédji

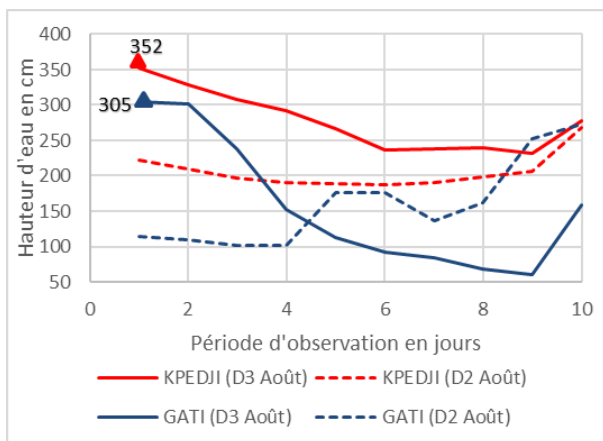


Figure 3: Evolution des écoulements sur les stations hydrométriques du Bassin du Lac Togo

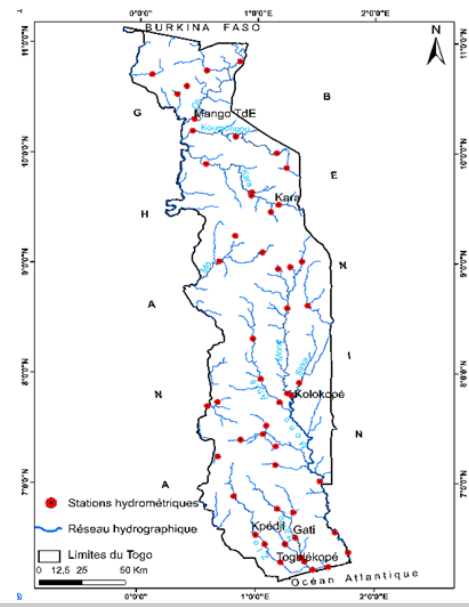


Fig 4 : Carte Hydrographique du Togo

AVIS ET CONSEILS 2:

Redoubler de vigilance lors des traversées des cours d'eau et éviter l'occupation des zones inondables en cette période de fortes crues !

3. SITUATION AGRICOLE

3.1 PRODUCTION VEGETALE

Pour la campagne agricole 2023-2024, les engrais vivriers et les semences agricoles sont toujours disponibles.

A la date du 04 septembre 2023, le stock physique national des engrais minéraux disponibles est de **49 492,800 tonnes** (figure 5).

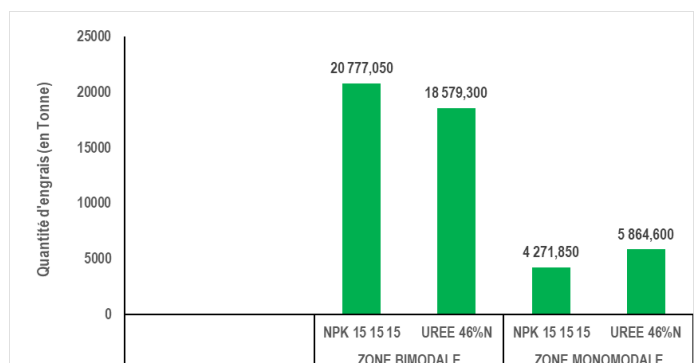


Figure 5: Stock d'engrais disponible au 04/09/2023

3.2 PROTECTION DES CULTURES: cas de la noctuelle de la tomate (*Helicoverpa armigera*).

La noctuelle de la tomate est une espèce de lépidoptères dont les larves peuvent consommer dans ses régions d'origine une large gamme de plantes herbacées dont le coton, la tomate et le maïs.

Dégâts : les dégâts sur les fleurs occasionnent une chute précoce des fleurs ou une malformation des fruits. Sur les fruits, les petites chenilles creusent des petits trous tandis que les grosses chenilles font des gros points d'entrées qui facilitent l'accès aux pathogènes causant ainsi la pourriture des fruits.



Photo: État des tomates attaquées par la chenille

Lutte : A titre préventif, utiliser tout insecticide homologué sur culture maraîchère pour empêcher la ponte des œufs par les papillons adultes. A l'apparition des premiers signes tels que décrit dans les dégâts, utiliser des insecticides homologués sur les chenilles sur cultures maraîchères. En cas d'adoption d'insecticide, respecter les consignes d'utilisation prescrites sur l'étiquette et les délais avant récolte.

3.3 PRODUCTION ANIMALE

Bilan à mi-parcours des campagnes de vaccination

Comme toutes les années, la Direction de l'Élevage (DE) a organisé au cours de ce premier semestre 2023, des campagnes de vaccination contre les maladies telles que la rage, la maladie de Newcastle, la peste des petits ruminants (PPR) et la Péripleurite contagieuse bovine (PPCB) dont le lancement a été fait le 21 avril 2023 à Bassar.

Au total 1,5 millions de doses de vaccins ITANEW, 500 000 doses de vaccins PPR, 50 000 doses de vaccin antirabique et 25 000 doses de vaccins contre la PPCB ont été acquises par la DE pour ces campagnes. Les campagnes de vaccination sont organisées et supervisées par la DE dont l'objectif régali est de protéger l'ensemble du cheptel contre les maladies à grande incidence.

Les vétérinaires privés constituent pour la grande partie le bras exécutoire qui pose l'acte vaccinal suivi des équipes classiques composées des agents vétérinaires publics des régions. Les résultats de ces campagnes de vaccination pour le premier semestre 2023 sont consignés dans le tableau ci-contre.

Tableau 1: Résultats de la vaccination contre les maladies animales au 30 juin 2023 au Togo

Région	Nombre d'animaux vaccinés par région et par maladie			
	Rage	PPR	MNC	PPCB
Savanes	7345	41425	1489762	20189
Kara	2870	5952	66306	-
Centrale	1213	10900	43360	1800
Plateaux Est	1090	10397	10747	3806
Plateaux Ouest	1919	2813	10211	2917
Maritime	2587	1783	2437	1900
Total	17024	73270	1622823	30612

Source: Direction de l'Élevage, Août 2023

3.4 PRODUCTION HALIEUTIQUE

Tableau 2: Données de production chalutière et piscicole du 28 au 31 août 2023

Période	28 au 31 août 2023
Pêche chalutière (tonne)	2,379*
Production Tilapia (tonne)	0

* Nombre de navires ayant débarqué

Source: DPA, août 2023

AVIS ET CONSEILS 3 :

Dans la perspective de renouvellement du stock halieutique national et d'une cogestion efficace entre les usagers des différents plans d'eaux, il est rappelé à tous les acteurs de la filière de respecter la réglementation en vigueur et éviter d'utiliser les engins de pêche prohibés destructeurs de ressources. Ainsi selon le communiqué de presse du 08 août 2023, Le ministre de l'économie maritime, de la pêche et de la protection côtière rappelle aux usagers du lac de Nangbéto que, conformément aux dispositions de l'arrêté N°006/15/MAEP/Cab/SG/DPA du 28 janvier 2015, les activités de pêche sur ledit lac sont suspendues du 15 août au 15 novembre 2023, période correspondant au repos biologique des poissons. Toute personne qui sera surprise en train de pêcher sur ce lac, de transporter ou de vendre les produits de pêche provenant de ce lac, sera punie conformément à la loi en vigueur. Aussi il est rappelé à tous les acteurs de la pêche maritime que l'état océanique prévu pour les 04, 05 et 06 septembre 2023 sera agité (niveau 2) : GMES-UG. Ainsi, tous les usagers marins de la pêche doivent être prudents et prendre des mesures idoines de sécurité et se munir tous de leurs gilets de sauvetages avant toute sortie en mer.

3.5 PRODUCTION DES CÉRÉALES DE LA CAMPAGNE 2022-2023

Tableau 3: Productions (Tonnes) de la campagne agricole 2022-2023 des céréales au plan national comparée à celle de la campagne passée et à la moyenne des cinq dernières campagnes

CULTURES	2021-2022	2022-2023	Variation de 2022-2023 par rapport à 2021-2022 (%)	Moyenne 2017-2021	Variation de 2022-2023 par rapport à la moyenne 2017-2021 (%)
CEREALES	1 403 573	1 439 851	2,58	1 353 631	6,37
Maïs	929 020	957 047	3,02	893 491	7,11
Sorgho	276 986	280 809	1,38	278 416	0,86
Mil	27 636	27 915	1,01	26 068	7,08
Riz paddy	165 541	169 608	2,46	151 691	11,81
Fonio	4 391	4 471	1,83	3 965	12,77

Source : DSID, 2023

Suivant les régions, le graphique ci-contre indique que la région des Plateaux a détenu à elle seule, 41% de la production nationale en céréales. Elle est suivie de la région des Savanes (19%), de la région Centrale (17%), de la région Maritime (12%) et de la région de la Kara (11%).

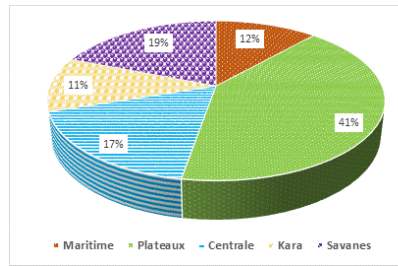


Figure 6 : Répartition de la production céréalière par région

La comparaison de la production des céréales de la campagne agricole 2022-2023 par rapport à la moyenne des cinq dernières campagnes agricoles, montre une hausse de 6,37%. Le maïs, le riz paddy, le fonio et le mil ont enregistré des hausses respectives de 7,11%, 11,81%, 12,77% et 7,08% par rapport à leur moyenne quinquennale. Comparée à la moyenne des cinq dernières campagnes agricoles, la production du maïs est en hausse de 7,1% sur le plan national. Cette hausse est constatée dans presque toutes les régions sauf celle des Savanes où on a une baisse de 1,4%. La production du riz paddy, du fonio et du mil comparée à la moyenne des cinq dernières campagnes agricoles a connu une hausse respective de 11,8%, 12,8% et 7,1% sur le plan national. Il en est de même pour le mil qui a connu une hausse de 3,0% et 10,0% respectivement dans les régions de la Kara et des Savanes et une baisse de 1,3% et 0,7% respectivement dans les régions des Plateaux et Centrale.

Tableau 4 : Variation par rapport à la moyenne quinquennale de la production de la campagne agricole 2022-2023 (tonnes) des céréales par région

Région	Campagne	Maïs	Sorgho	Mil	Riz Paddy	Fonio	Total
MARITIME	Moy. 2017-2021	141 102	3 074		16 048		160 224
	2022/2023	146 429	2 974		17 787		167 191
	Variations (%)	3,8	-3,2		10,8		4,3
PLATEAUX	Moy. 2017-2021	441 726	75 772	2 352	28 180	2 071	550 101
	2022/2023	479 804	74 607	2 323	32 985	2 322	592 041
	Variations (%)	8,6	-1,5	-1,3	17,1	12,2	7,6
CENTRALE	Moy. 2017-2021	143 690	54 429	771	27 336		226 226
	2022/2023	158 662	55 201	765	31 884		246 511
	Variations (%)	10,4	1,4	-0,7	16,6		9,0
KARA	Moy. 2017-2021	64 040	62 001	5 799	17 260	1 429	150 528
	2022/2023	70 651	61 885	5 971	20 125	1 627	160 259
	Variations (%)	10,3	-0,2	3,0	16,6	13,9	6,5
SAVANES	Moy. 2017-2021	102 933	83 140	17 147	62 867	466	266 553
	2022/2023	101 502	86 142	18 856	66 827	521	273 849
	Variations (%)	-1,4	3,6	10,0	6,3	11,9	2,7
TOTAL	Moy. 2017-2021	893 491	278 416	26 068	151 691	3 965	1 353 631
	2022/2023	957 047	280 809	27 915	169 608	4 471	1 439 851
	Variations (%)	7,1	0,9	7,1	11,8	12,8	6,4

Source : DSID, 2023

4. FOCUS SUR LE NIÉBÉ : VARIÉTÉ VITA 5

VITA 5 est l'une des variétés de niébé cultivée dans toutes les régions du Togo. Elle a été introduite au Togo en 1970 par l'Université d'Ifé (NIGERIA) et maintenue par l'Institut Togolais de Recherche Agronomique (ITRA).

1. Caractères morphologiques

* Caractères de la plante

- Port végétatif : Semi-érigé
- Forme des feuilles : Trifoliées, ovales et de petite taille
- Couleur des fleurs : Blanche à pétales pourpres

* Caractères des gousses et grains

- Position des gousses : Semi-pendantes
- Longueur moyenne de la gousse : 10 - 15 cm
- Format des graines : Petit
- Couleur des graines : Blanche
- Couleur du hile : Noire

2. Caractères agronomiques

- Cycle semis - 50% floraison : 45 - 50 jours
- Cycle semis-maturité : 75 - 80 jours
- Type de floraison : Groupée
- Rendement potentiel : 2 t /ha

- Poids de 1000 graines : 135-150 g

-Zones de culture : Toutes les régions

3. Autres caractères

- Photopériode : Non sensible
- Aptitude à la conservation : Sensible aux bruches
- Cuisson : Lente



Photo 2: Grains de niébé VITA 5



COMMUNIQUE DE PRESSE

Le ministre de l'économie maritime, de la pêche et de la protection côtière rappelle aux usagers du lac de Nangbéto que, conformément aux dispositions de l'arrêté N°006/15/MAEP/Cab/SG/DPA du 28 janvier 2015, les activités de pêche sur ledit lac sont suspendues du 15 août au 15 novembre 2023, période correspondant au repos biologique des poissons.

Le repos biologique, instauré sur le lac de Nangbéto dans le cadre des mesures de gestion durable, vise à favoriser le repeuplement du lac en ressources halieutiques en vue d'assurer leur durabilité dans l'intérêt des générations présentes et futures.

Toute personne qui sera surprise en train de pêcher sur ce lac, de transporter ou de vendre les produits de pêche provenant de ce lac, sera punie conformément à la loi en vigueur.

Le ministre de l'économie maritime, de la pêche et de la protection côtière invite tous les acteurs professionnels de la pêche au respect scrupuleux de cette réglementation à laquelle il attache un grand prix.

Fait à Lomé, le 08 AOÛT 2023

Le ministre de l'économie maritime,
de la pêche et de la protection côtière

Kokou Edem TENGUE
Kokou Edem TENGUE