



« Créer de la valeur ajoutée dans les filières prioritaires du projet pour une sécurité alimentaire et nutritionnelle durable au Togo »

FSRP West Africa Food System
Resilience Program



Dans ce numéro :

Situation météorologique	1
Situation hydrologique	2
Situation agricole	2
Production végétale	2
Production animale	3
Production halieutique	4

Faits saillants

- Légère baisse de la pluviométrie sur l'ensemble du pays ;
- Légère hausse du niveau d'eau dans tous les bassins ;
- Renforcement de la disponibilité des engrais dans les magasins de la CAGIA ;
- 70 278,100 tonnes d'engrais disponibles ;
- Fermeture du lac de barrage de Nangbeto,
- Etat océanique calme !
- Présence de nouveaux produits de récoltes sur les marchés.

1. SITUATION MÉTÉOROLOGIQUE

1.1. SITUATION PLUVIOMÉTRIQUE: PLUIES MODÉRÉES A FORTES

Durant la deuxième décennie d'octobre des activités pluvieuses ou pluvio-orageuses ont été observées sur toute l'étendue du territoire. Des pluies modérées à fortes ont été enregistrées. La région des Plateaux reste la zone la plus arrosée. Les cumuls pluviométriques ont varié de 3,8 mm à Blitta en deux (2) jours à 112,4 mm en quatre (4) jours à Anié-mono.

Par rapport à la normale 1991-2020, cette deuxième décennie a été marquée par un déficit pluviométrique sur la majeure partie du pays. L'extrême sud ouest de la Maritime, une bonne partie des Plateaux, le sud de la Centrale et la localité de Sokodé sont des zones excédentaires.

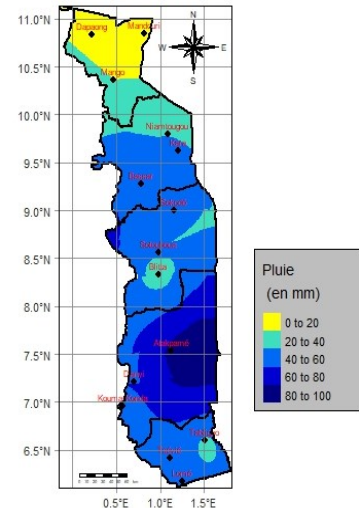


Figure 1 : Carte des cumuls de la décennie

Perspectives: Des perturbations pluvieuses ou pluvio-orageuses faibles à modérées sont attendues sur l'ensemble du pays au cours de la prochaine décennie.

1.2. SITUATION AGROMÉTÉOROLOGIQUE

Les conditions météorologiques de la décennie ont été globalement acceptables pour les activités agricoles.

Dans le Nord du pays, on note le démarrage des récoltes du maïs, du riz, de l'arachide, du soja, du niébé, de la patate douce, d'igname, du piment et du gombo. Le mil, le sorgho et le sésame sont au stade floraison-maturation.

Au Sud Togo, les opérations d'entretien des cultures (maïs, niébé, manioc) se poursuivent. Pour le maraichage, les opérations de repiquage et d'entretien (oignons, tomates et choux) continuent.

Les opérations de séchage et d'entreposage des récoltes sont rendues difficiles par des perturbations atmosphériques récurrentes.

AVIS ET CONSEILS 1 :

Il est conseillé de récolter à maturité, de procéder au séchage complet pour atteindre un taux d'humidité favorable à une bonne conservation. Pour un séchage efficace, procéder au nettoyage des aires et matériels de séchage.

En ce qui concerne les opérations d'entretien des parcelles vers le sud, s'approvisionner en produits phytosanitaires homologués et suivre les prévisions météorologiques au quotidien.

Pour mieux contenir les dégâts des ravageurs du niébé, poursuivre la surveillance et adopter éventuellement un traitement approprié.

Faites vacciner et déparasiter vos animaux pour les protéger contre les maladies.

2. SITUATION HYDROLOGIQUE

La situation des cours d'eau de la deuxième décennie du mois d'octobre 2023 a été caractérisée par d'importants écoulements. Une légère baisse du niveau d'eau sur l'Oti, une hausse sur le Mono et le Zio ont été observées par rapport à la première décennie.

Sur le bassin du Mono, à la station de Kolokopé, la hauteur d'eau maximale a augmenté de 630 à 730 cm (Fig 2).

Par contre le niveau a diminué de 824 à 770 cm sur le bassin de l'Oti à la station de Mango.

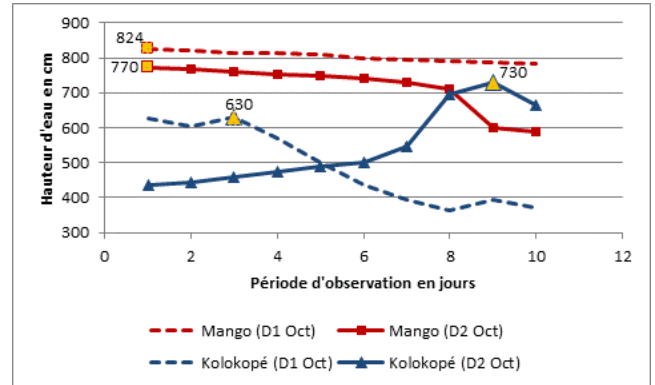


Figure 2: Evolution des écoulements sur les stations hydrométriques de Mango et Kolokopé

Source: Données hydro

Sur le bassin du Lac Togo, le niveau a augmenté sur les deux sous bassins.

Sur le cours d'eau Zio, l'augmentation est visible à la station de Kpédji par rapport à la décennie précédente. La hauteur maximale est passée de 429 à 580 cm (Fig 3).

Une légère hausse a été observée à la station de Gati sur le Haho. Le niveau d'eau observé est de 433 cm.

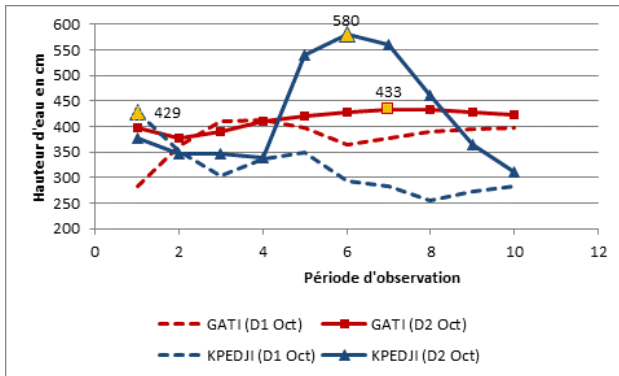


Figure 3: Evolution des écoulements sur les stations hydrométriques de Kpédji et Gati

AVIS ET CONSEILS 2:

Redoubler de vigilance lors des traversées des cours d'eau en ces périodes de crue surtout sur les bassins et éviter l'occupation des zones inondables en cette période de fortes crues !

3. SITUATION AGRICOLE

3.1 PRODUCTION VEGETALE

Pour la campagne agricole 2023-2024, les engrais vivriers et les semences agricoles sont toujours disponibles.

A la date du 23 octobre 2023, le stock physique national des engrais minéraux disponibles est de 70 278,100 tonnes (Fig 4). On note une augmentation du stock national par rapport à la décennie précédente (54 804,500 tonnes) due à de nouvelles réceptions.

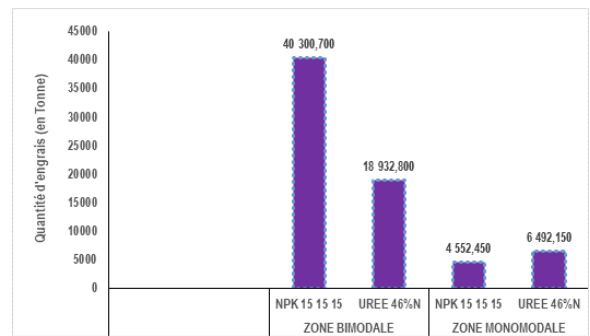


Figure 4: Stock d'engrais disponible au 23/10/2023

3.2 PROTECTION DES CULTURES : Lutte contre les insectes du niébé (*Vigna unguiculata*).

Afin de protéger le niébé contre ses principaux ravageurs (*Aphis* spp ; *Maruca vitrata* ; *Callosobruchus maculatus* ...), il est conseillé d'utiliser des insecticides homologués sur la culture (au stade végétatif, floraison-gousse et au stockage) selon les besoins . Respecter les consignes d'utilisation prescrites sur les étiquettes des produits utilisés.



Photo 1 : Champ de niébé en fleur

Photo 2 : *Maruca vitrata* sur gousse de niébéPhoto 3 : *Callosobruchus maculatus* dans stock de niébé

3.3 PRODUCTION HALIEUTIQUE

Pour cette décade la production halieutique se résume à la pêche chalutière qui est de 1,046 tonnes correspondant au débarquement d'un seul chalutier.

Tableau 2: Données de production chalutière et piscicole du 16 au 22 Octobre 2023

Période	16 au 22 octobre 2023
Pêche chalutière (tonne)	1,046*
Production Tilapia (tonne)	0

* Nombre de navires ayant débarqué: 1

Source: DPA, oct. 2023

AVIS ET CONSEILS 3 :

Dans la perspective de renouvellement du stock halieutique national et d'une cogestion efficace entre les usagers des différents plans d'eaux, il est rappelé à tous les acteurs de la filière de respecter la réglementation en vigueur et éviter d'utiliser les engins de pêche prohibés destructeurs de ressources. Ainsi selon le communiqué de presse du 08 août 2023, Le ministre de l'économie maritime, de la pêche et de la protection côtière rappelle aux usagers du lac de Nangbéto que, conformément aux dispositions de l'arrêté N°006/15/MAEP/Cab/SG/DPA du 28 janvier 2015, les activités de pêche sur ledit lac sont suspendues du 15 août au 15 novembre 2023, période correspondant au repos biologique des poissons.

Toute personne qui sera surprise en train de pêcher sur ce lac, de transporter ou de vendre les produits de pêche provenant de ce lac, sera punie conformément à la loi en vigueur.

Aussi il est rappelé à tous les acteurs de la pêche artisanale maritime que l'état océanique prévu pour les 13, 14 et 15 octobre est calme (niveau 1) mais il est rappelé à toute la communauté de la pêche artisanale maritime de respecter les drapeaux d'annonce des prévisions de l'état de l'océan avant toute sortie en mer.

3.4 PRODUCTION ANIMALE

Focus sur l'influenza aviaire hautement pathogène (IAHP) ou grippe aviaire

La grippe aviaire est une infection virale très contagieuse qui touche tous les oiseaux domestiques et sauvages et peut aussi contaminer l'Homme. Cette maladie provoque de forte mortalité pouvant aller à 100% des effectifs de volailles entre 3 à 5 jours.

Elle est apparue pour la première fois au Togo en 2007 à Sigbéhoué (Canton de Glidji, Lacs 1) et est restée endémique (5 foyers en 2021 et 7 foyers en 2022 enregistrés dans les élevages dans la région maritime).

Les signes cliniques

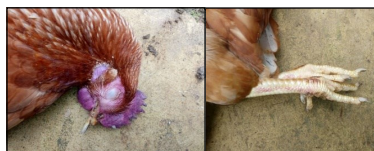


Photo 4 : Inflammation de la tête, des crêtes, des barbillons et des pattes



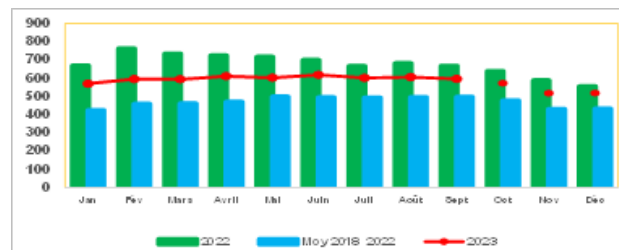
Photo 5 : Mortalité massive de volailles / Région Maritime

3.5 EVOLUTION DU PRIX DU NIEBE EN 2023

3.5.1 Tendence générale des prix du niébé

Le prix moyen national du Niébé au mois de Septembre affiche une légère baisse (2%) par rapport au mois précédent. Ce prix est de 595 FCFA/kg contre 606 FCFA/kg le mois précédent. Le niébé enregistre son prix le plus faible (370 FCFA/kg) sur le marché de Nagbéni dans la préfecture de l'Oti et son prix le plus élevé (941 FCFA/kg) sur le marché de Baguida précisément dans la préfecture du Golfe.

Comparé à la même période de l'année passée, ce prix moyen affiche une baisse (1%) et une hausse (19%) par rapport à la moyenne des cinq dernières années.



Source : DSID, 2023

Figure 5: Evolution du prix moyen national

3.5.2 Évolution du prix du niébé sur les marchés de production

Le prix moyen du niébé sur les marchés ruraux est en hausse dans les régions Maritime (15%) et Savanes (1%) en raison de sa faible disponibilité. Cependant, il est en baisse dans les régions Centrale (5%), Kara (1%). Il faut noter que ce prix moyen est stable dans la région des Plateaux. Le prix le plus faible (370 FCFA/kg) est observé sur le marché de Nagbéni dans la commune de Oti2 et son prix le plus élevé (828 FCFA/kg) est enregistré sur le marché de Elavanyo dans la commune de Danyi2.

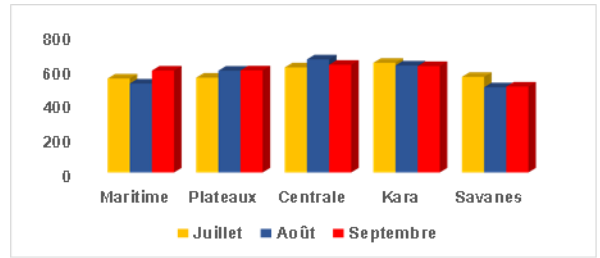


Figure 6 : Évolution du prix moyen du niébé sur les marchés de production

3.5.3 Évolution du prix du niébé sur les marchés de consommation

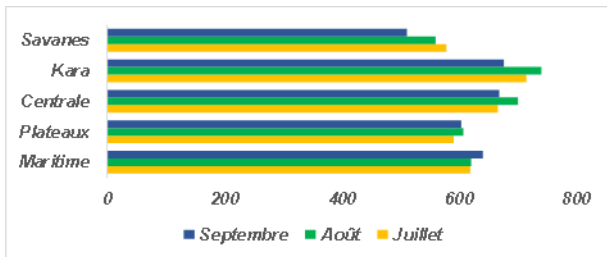


Figure 7: Évolution du prix moyen du niébé sur les marchés de consommation

Source : DSID, 2023

le prix moyen du niébé sur les marchés de consommation est globalement en baisse dans la plupart des régions sauf la région Maritime où le prix connaît une hausse de 3%. Les régions des Plateaux, Centrale, Kara et Savanes enregistrent une baisse respective de : 1%, 5%, 9% et 9%. Le prix le plus faible (463 FCFA/kg) est observé sur le marché de Dapaong dans la commune de Tône1 et son prix le plus élevé (941 FCFA/kg) est enregistré sur le marché de Baguida dans la commune de Golfe6.

4. SITUATION DU COUVERT VEGETAL (IMAGE SATELLITAIRE)

L'Indice des conditions de végétation (VCI – Vegetation Condition Index) évalue l'état de santé de la végétation par rapport aux tendances historiques. Le VCI rapporte l'indice NDVI(Normalized Difference Vegetation Index) de la décade courante à son minimum et son maximum à long terme, normalisé au moyen des valeurs historiques du NDVI pour la même décade.

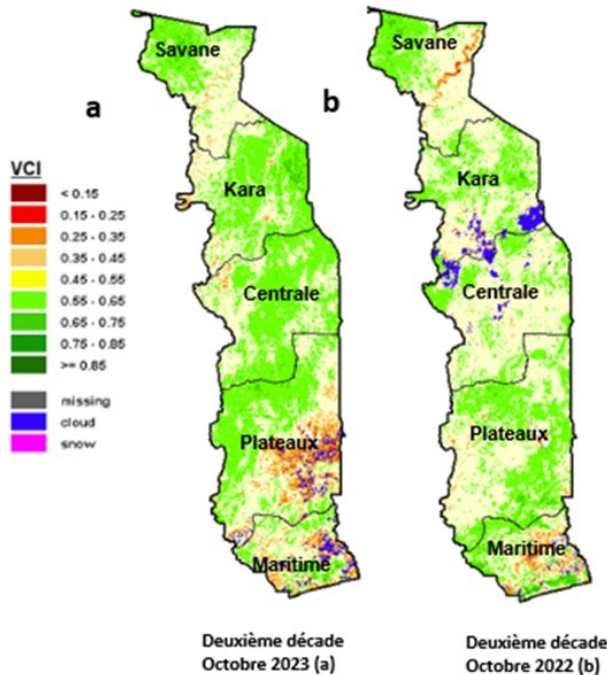


Figure 8: Indice des conditions de végétation (VCI)

Source: GIEWS/FAO

L'analyse montre une bonne santé de végétation dans presque toute la zone monomodale (Savane, Kara et Centrale) et une partie de la région des Plateaux (nord-ouest). Cependant dans la région Maritime et une partie de la région des Plateaux (sud-est) on note une dégradation du couvert végétal au cours de cette décade (a).

Comparé à la même décade de l'année passée (b), on note une légère amélioration dans les régions de la Kara et Centrale. Une partie du nord ouest des Plateaux et la région Maritime ont connus une dégradation du couvert végétal.