



« Créer de la valeur ajoutée dans les filières prioritaires du projet pour une sécurité alimentaire et nutritionnelle durable au Togo »

FSRP West Africa Food System
Resilience Program



Dans ce numéro :

Situation météorologique 1

Situation hydrologique 2

Situation agricole 2

Production végétale 2

Production animale 3

Production halieutique 4

1. SITUATION MÉTÉOROLOGIQUE

1.1. SITUATION PLUVIOMÉTRIQUE: PLUIES FAIBLES À MODÉRÉES

La troisième décade du mois d'octobre a été marquée par des pluies orageuses localisées sur l'ensemble du pays. Le nord du pays a enregistré de faibles cumuls pluviométriques. La région Maritime et le sud Plateaux ont été les zones les plus arrosées. Les cumuls pluviométriques ont varié de 6,5 mm à Kantè en un (1) jour à 81,1 mm en trois (3) jours à Notsè.

Par rapport à la normale 1991-2020, tout le pays a connu un déficit pluviométrique sauf le sud de la région Maritime où la situation a été excédentaire.

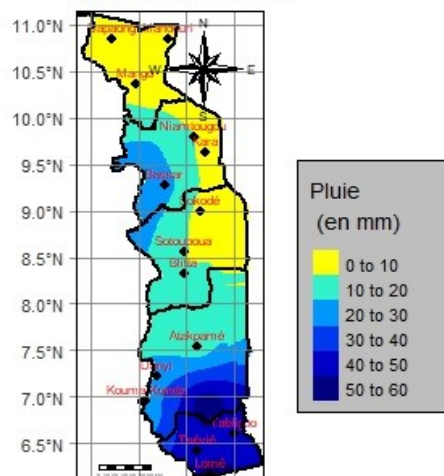


Figure 1 : Carte des cumuls de la décade

Perspectives: Des perturbations orageuses ou pluvio-orageuses faibles à modérées sont attendues sur la majeure partie du pays au cours de la prochaine décade.

Faits saillants

- Baisse de la pluviométrie sur l'ensemble du pays ;
- Baisse du niveau d'eau dans tous les bassins ;
- Renforcement de la disponibilité des engrais dans les magasins de la CAGIA;
- 75 006,600 tonnes d'engrais disponibles ;
- Fermeture du lac de barrage de Nangbeto,
- Etat océanique agité !
- Présence de nouveaux produits de récoltes sur les marchés.

1.2. SITUATION AGROMÉTÉOROLOGIQUE

Les conditions météorologiques de la décade ont été globalement acceptables pour les activités agricoles.

Dans le Nord du pays, on note des récoltes généralisées du maïs, du riz, de l'arachide, du soja, du niébé, de la patate douce, d'igname, du piment et du gombo. Le mil, le sorgho et le sésame sont au stade floraison-maturation.

Au Sud Togo, les opérations d'entretien des cultures (maïs, niébé, manioc) se poursuivent. Pour le maraichage, les opérations de repiquage et d'entretien (oignons, tomates et choux) continuent.

Les opérations de séchage et d'entreposage des récoltes sont rendues difficiles par des perturbations atmosphériques récurrentes.

AVIS ET CONSEILS 1 :

Il est conseillé de récolter à maturité, de procéder au séchage complet pour atteindre un taux d'humidité favorable à une bonne conservation. Pour un séchage efficace, procéder au nettoyage des aires et matériels de séchage.

En ce qui concerne les opérations d'entretien des parcelles vers le sud, s'approvisionner en produits phytosanitaires homologués et suivre les prévisions météorologiques au quotidien.

Pour mieux contenir les dégâts des ravageurs du niébé, poursuivre la surveillance et adopter éventuellement un traitement approprié.

Faites vacciner et déparasiter vos animaux pour les protéger contre les maladies.

2. SITUATION HYDROLOGIQUE

La situation des cours d'eau de la dernière décennie du mois d'octobre 2023 a été caractérisée par une baisse des écoulements sur l'ensemble des bassins du pays par rapport à la précédente décennie (Fig 2).

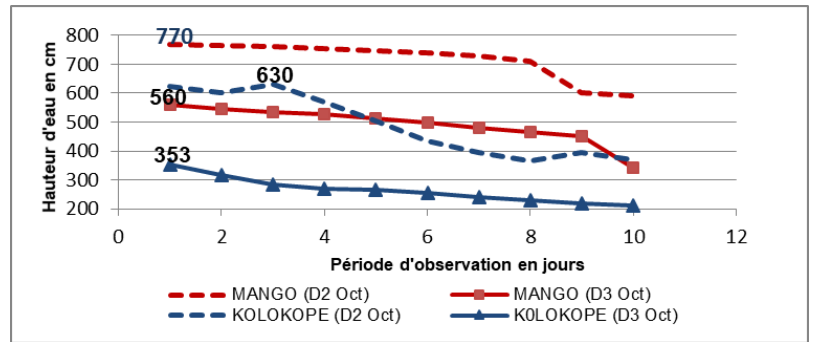


Figure 2: Evolution des écoulements sur les stations hydrométriques de Mango et Kolocopé

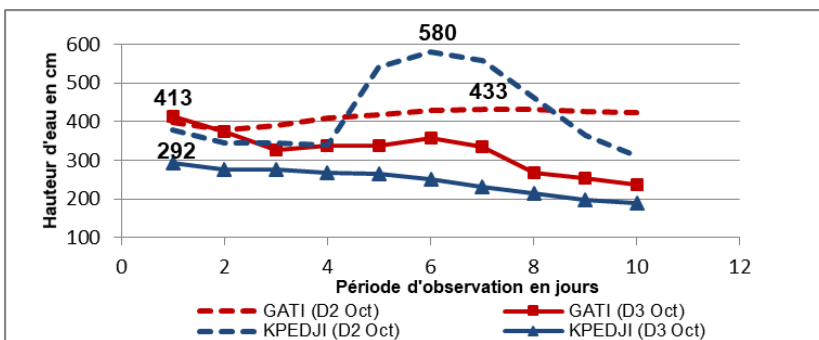


Figure 3: Evolution des écoulements sur les stations hydrométriques de Kpédji et Gati

AVIS ET CONSEILS 2:

Redoubler de vigilance lors des traversées des cours d'eau en ces périodes de crue surtout sur les bassins et éviter l'occupation des zones inondables en cette période de crues !

3. SITUATION AGRICOLE

3.1 PRODUCTION VEGETALE

Pour la campagne agricole 2023-2024, les engrais vivriers et les semences agricoles sont toujours disponibles.

A la date du 03 Novembre 2023, le stock physique national des engrais minéraux disponibles est de 75 006,600 tonnes (Fig 4). On note une augmentation du stock national par rapport à la décennie précédente (70 278,100 tonnes) due à de nouvelles réceptions.

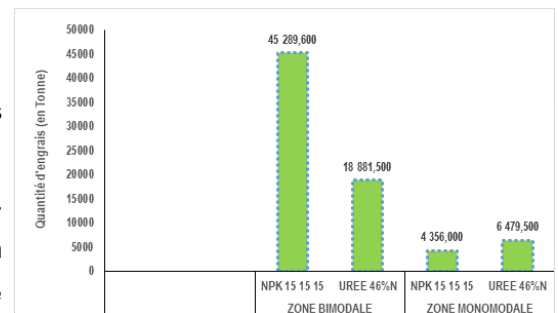


Figure 4: Stock d'engrais disponible au 03/11/2023

3.2 PROTECTION DES CULTURES : « Lutte contre les insectes du niébé (*Vigna unguiculata*) ».

Afin de protéger le niébé contre ses principaux ravageurs (*Aphis* spp ; *Maruca vitrata* ; *Callosobruchus maculatus* ...), il est conseillé d'utiliser des insecticides homologués sur la culture (au stade végétatif, floraison-gousse) selon les besoins. Respecter les consignes d'utilisation prescrites sur les étiquettes des produits utilisés.

Pour le stockage il est conseillé d'utiliser les contenants hermétiquement fermés (méthodes PICS, les futs et les bidons en plastique,...) .



Photo 1 : Champ de niébé en fleur

Photo 2 : *Maruca vitrata* sur gousse de niébéPhoto 3 : *Callosobruchus maculatus* dans stock de niébé

3.3 PRODUCTION HALIEUTIQUE

Pour cette décade la production halieutique se résume à la pêche chalutière qui est de 1,370 tonnes correspondant au débarquement d'un seul chalutier et la production piscicole de 27,552 tonnes.

AVIS ET CONSEILS 3 :

Dans la perspective de renouvellement du stock halieutique national et d'une cogestion efficace entre les usagers des différents plans d'eaux, il est rappelé à tous les acteurs de la filière de respecter la réglementation en vigueur et éviter d'utiliser les engins de pêche prohibés destructeurs de ressources.

Ainsi selon le communiqué de presse du 08 août 2023, Le ministre de l'économie maritime, de la pêche et de la protection côtière rappelle aux usagers du lac de Nangbéto que, conformément aux dispositions de l'arrêté N°006/15/MAEP/Cab/SG/DPA du 28 janvier 2015, les activités de pêche sur ledit lac sont suspendues du 15 août au 15 novembre 2023, période correspondant au repos biologique des poissons.

Toute personne qui sera surprise en train de pêcher sur ce lac, de transporter ou de vendre les produits de pêche provenant

Tableau 2: Données de production chalutière et piscicole du 16 au 22 Octobre 2023

Période	23 au 29 octobre 2023
Pêche chalutière (tonne)	1,370*
Production Tilapia (tonne)	27,552

Source: DPA, oct. 2023

* Nombre de navires ayant débarqué: 1

de ce lac, sera punie conformément à la loi en vigueur.

Aussi il est rappelé à tous les acteurs de la pêche artisanale maritime que l'état océanique prévu pour les 04 et 05 novembre est agité (niveau 2) et il est rappelé à toute la communauté de la pêche artisanale maritime de respecter les drapeaux d'annonciation des prévisions de l'état de l'océan avant toute sortie en mer.

Pour rappel le rouge interdit toute sortie, le jaune la prudence et le vert l'autorisation mais néanmoins tous les usagers marins de la pêche doivent être prudents et prendre des mesures idoines de sécurité et se munir tous de leurs gilets de sauvetages avant toute sortie en mer.

Aussi les pêcheurs du port de pêche sont tenus de déclarer tous les membres d'équipages aussi bien à la sortie qu'au retour de leur campagne de pêche aux gardes côtes présents.

3.4 PRODUCTION ANIMALE

Focus sur l'influenza aviaire hautement pathogène (IAHP) ou grippe aviaire(suite)

* La gestion des cas de la grippe aviaire:

- Alerter le service vétérinaire pour la mise en place du plan de riposte
- Abattage sanitaire/Désinfection/Surveillance

* Les dispositions à prendre pour éviter cette maladie

Il faut mettre en place des mesures de biosécurité au niveau de chaque ferme à savoir :

- éviter les contacts entre les volailles de différents élevages ;
- désinfecter régulièrement les poulaillers et les équipements d'élevage ;
- installer un pédiluve à l'entrée des poulaillers et limiter l'accès aux bâtiments d'élevage ;
- éviter l'usage des alvéoles déjà utilisées.



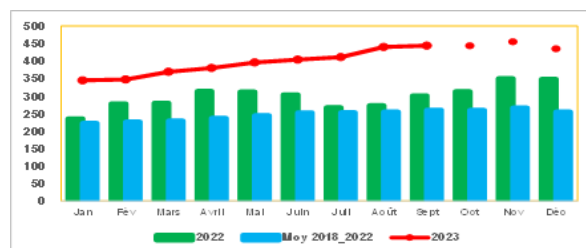
Photo 4 : Abattage sanitaire de volailles / Région Maritime

3.5 EVOLUTION DU PRIX DU SORGHO EN 2023

3.5.1 Tendence générale des prix du sorgho

Le prix moyen national du sorgho au mois de septembre connaît une légère variation de +1% par rapport au mois passé en raison de sa faible disponibilité. Il est de 444FCFA/kg contre 440 FCFA/kg précédemment. Ce produit enregistre son prix le plus faible 122 FCFA/kg sur le marché de Nagbéni dans la préfecture de l'Ot. Son prix le plus élevé 964 FCFA/kg est enregistré sur le marché de Baguida dans la préfecture de Golfe.

Comparé à la même période de l'année passée et à la moyenne quinquennale, les prix sont en hausse respectivement de 47% et 70%.



Source : DSID, 2023

Figure 5: Evolution du prix moyen national

3.5.2 Évolution du prix du sorgho sur les marchés de production

Au mois de Septembre, le prix moyen du sorgho rouge a connu une hausse dans les régions : Maritime (1%), Centrale (11%) et Kara (10%). Cela peut être expliqué par la faible disponibilité de ce produit sur les marchés. Par contre dans les Plateaux et les Savanes on note une baisse respective de 19% et 16%. Le prix minimal est relevé sur le marché de Nagbéni (122 FCFA/kg) dans la commune de l'Oti 2 et le prix maximal sur le marché de Koussountou (811 FCFA/kg) dans la commune de Tchamba 2.

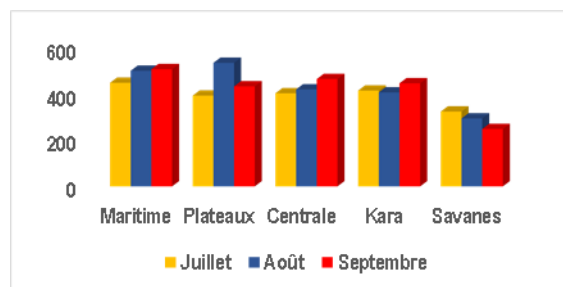


Figure 6 : Évolution du prix moyen du sorgho sur les marchés de production

3.5.3 Évolution du prix du sorgho sur les marchés de consommation

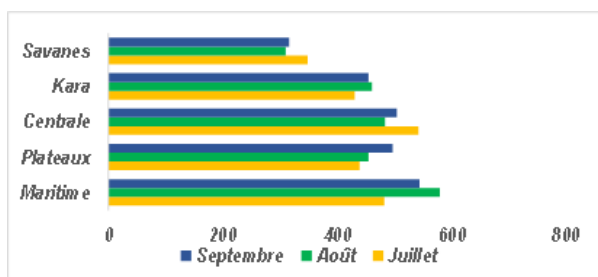


Figure 7: Évolution du prix moyen du sorgho sur les marchés de consommation

Source : DSID, 2023

Comparativement au mois d'Août, l'offre du sorgho a augmenté sur certains marchés de consommation entraînant la baisse du prix moyen dans les régions Maritime (6%) et Kara (1%). Cependant, on observe une hausse du prix dans les régions des Plateaux (9%), de la Centrale (4%) et des Savanes (2%). Le prix au consommateur le plus bas (245 FCFA/kg) est décelé sur le marché de Dapaong dans la commune de Tone 1 contre (964 FCFA/kg) sur le marché de Baguida dans la commune du Golfe 6.

4. FOCUS SUR LE NIÉBÉ : VARIÉTÉ VITOCO

VITOCO est l'une des variétés de niébé cultivée dans toutes les régions du Togo. Elle a été introduite au Togo en 1970 par l'IIITA et maintenue par l'Institut Togolais de Recherche Agronomique (ITRA).

1. Caractères morphologiques

* Caractères de la plante

- Port végétatif : Semi-érigé
- Forme des feuilles : Trifoliées, ovales et grande taille
- Couleur des feuilles : Vert-foncé
- Couleur des fleurs : Blanche

* Caractères des gousses et grains

- Position des gousses : Semi-pendantes
- Longueur moyenne de la gousse : 15 -20 cm

- Format des graines : Gros
- Couleur des graines : Blanche
- Couleur du hile : Noire

2. Caractères agronomiques

- Cycle semis-50% floraison : 45 - 50 jours
- Cycle semis-maturité : 80 - 85 jours
- Type de floraison : Etalé
- Rendement potentiel : 2 t /ha
- Poids de 1000 graines : 175-185 g
- Zones de culture : Toutes les régions

3. Autres caractères

- Photopériode : Sensible
- Aptitude à la conservation : Sensible aux bruches
- Cuisson : Rapide



Photo 5: Graines de niébé (vitoco)