



Dans ce numéro :

Situation météorologique 1

Situation agricole 2 - 3

Situation du couvert végétal 4

Faits saillants

- Bonne pluviométrie sur la majeure partie du pays ;
- Disponibilité des engrais dans les magasins de la CAGIA, 96 449,600 tonnes d'engrais disponibles ;
- Pêche chalutière, Production piscicoles, Etat océanique calme ;
- Hausse saisonnière des prix du maïs sur les marchés ;
- Spots sur les semences sur la TVT ;
- Focus sur quelques variétés de riz ;
- Dégradation du couvert végétal.

1. SITUATION MÉTÉOROLOGIQUE

1.1. SITUATION PLUVIOMÉTRIQUE: PLUIES MODÉRÉES À FORTES

La troisième décade du mois d'avril 2024 est marquée par des pluies modérées à fortes sur l'ensemble du pays. Les cumuls pluviométriques ont varié de 6,0 mm en deux (2) jours à Kanté à 101,7 mm en trois (3) jours à Lomé. Les régions Maritime, Plateaux et le sud-ouest de la région Centrale sont les zones les plus arrosées selon la figure 1.

Globalement, les Savanes et la Kara ont observé un déficit pluviométrique par rapport à la normale 1991-2020, le reste du pays a enregistré un excédent.

Perspectives: la prochaine décade sera marquée par des activités pluvio-orageuses sur la l'ensemble du pays .

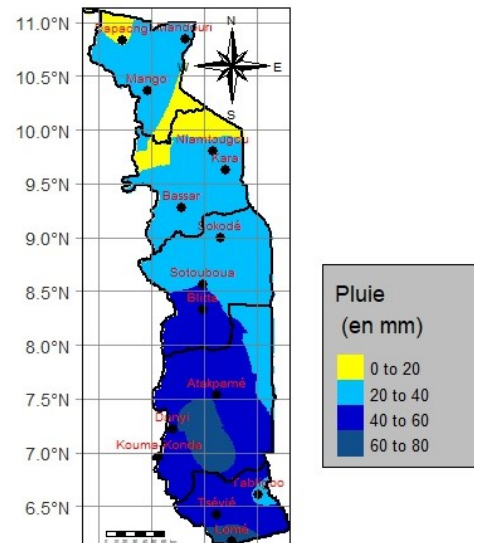


Figure 1 : Carte des cumuls de la décade

1.2. SITUATION AGROMÉTÉOROLOGIQUE

Les conditions météorologiques de la décade ont été propices aux activités agricoles.

Dans la zone Nord, la préparation des parcelles se poursuit avec le démarrage des labours pour les semis précoces.

Au Sud, les labours se poursuivent concomitamment avec le semis du maïs, de l'arachide, du niébé ; et la plantation des boutures de manioc. On note par endroit l'apparition de l'arachide précoce, du maïs frais et des racines de manioc.

Les pauses pluviométriques observées confirment les résultats de la prévision des caractéristiques agrohydroclimatologiques de la grande saison des pluies. En effet, il était annoncé de longues séquences sèches en début de saison.

Rappelons qu'il est prévu un démarrage tardif à tendance normale de la grande saison des pluies dans le sud.

AVIS ET CONSEILS 1 :

Dans le nord du pays, il est conseillé de poursuivre la préparation des parcelles et de s'approvisionner en semences certifiées pour les semailles.

Pour la zone bimodale (sud Togo) il est recommandé de choisir des variétés à cycle court tolérantes au stress hydrique et à haut rendement ; de s'approvisionner en semences et en engrais de qualité suffisamment disponibles dans les magasins de la CAGIA et des structures agréées ; de prévenir l'occupation anarchique des zones inondables ; de veiller à la gestion rationnelle des ressources en eau pour assurer des aménagements hydro-agricoles ; de suivre au quotidien les prévisions de l'ANAMET.

Début de saison tardif = début de saison après le début normal

Début normal = début qui arrive d'habitude, qui sert de modèle, qui est fréquent, la moyenne sur 30 ans

2. SITUATION AGRICOLE

2.1 PRODUCTION VEGETALE

Pour la campagne agricole 2024-2025, les engrais vivriers et les semences agricoles sont toujours disponibles.

A la date du 03 mai 2024, le stock physique national des engrais minéraux disponibles est de **96 449,600 tonnes** dont **44 693,800 tonnes** de NPK et **51 755,800 tonnes** d'UREE (Fig 2).

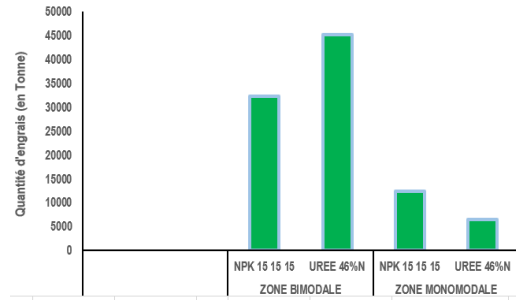


Figure 2 : Stock d'engrais disponible au 03/05/2024

2.2 PROTECTION DES CULTURES

Les mouches de fruits dont la plus dangereuse est le *Bactrocera dorsalis* (Photo 1) occasionnent d'énormes dégâts (Photo 2) tels que la pourriture due à la présence de larves dans les fruits. Ces dégâts altèrent la qualité, affectent la disponibilité des fruits et par conséquent diminuent les revenus des acteurs de cette chaîne de valeur.

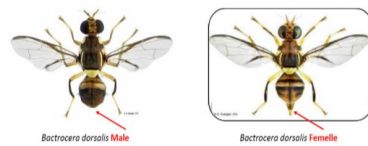


Photo 1: *Bactrocera dorsalis*

Photo 2: Fruits infestés par les mouches



Pour prévenir ou lutter contre ces dégâts, plusieurs techniques peuvent être utilisées à savoir :

- Passainissement des vergers (Photo 3)



- l'utilisation des pièges à phéromones et ou des appâts alimentaires (Photo 4)



- la mise à contribution des prédateurs des mouches de fruits (Photo 5)



2.3 UTILISATION DES SEMENCES AMELIOREES

Pour accroître les rendements des cultures, il est important d'utiliser les semences améliorées. Dans ce cadre, la Direction des semences agricoles et plants (DSP) organise des séances d'informations et de sensibilisations sur les médias (chaînes de radios et de télévisions).

Les prix des semences améliorées et le calendrier de passage du spot vidéo sont présentés dans les tableaux 1 et 2.



Tableau 1 : Prix des semences au kilogramme

CULTURES	PRIX AU KG (F CFA)
Maïs	625
Riz	525
Sorgho	800
Fonio	600
Sésame	2 500
Niébé	850
Soja	700
Arachide en gousse	800

Tableau 2 : Calendrier de passage du spot vidéo

N°	Jours de passage	SPOT PUBLICITAIRE			Observations
		Français	Kabyè	Ewe	
1	Samedi 20/04/2024	X			Après le journal de 20 h
2	Mercredi 24/04/2024	X			Avant le journal de 13 h
3	Vendredi 26/04/2024		X	X	Avant le journal en langue nationale de 18 h
4	Samedi 27/04/2024	X			Après le journal de 20 h
5	Mercredi 1er/05/2024	X			Avant le journal de 13 h
6	Vendredi 3/05/2024		X	X	Avant le journal en langue nationale de 18 h
7	Samedi 04/05/2024	X			Après le journal de 20 h
8	Vendredi 10/05/2024		X	X	Avant le journal en langue nationale de 18 h
9	Mercredi 15/05/2024	X			Avant le journal de 13 h

2.3 Production halieutique

Pour cette décade la production halieutique se résume à la pêche chalutière qui est de 4,367 tonnes correspondant au débarquement de quatre chalutiers et la production piscicole est de 32,588 tonnes.

AVIS ET CONSEILS 3 :

Dans la perspective de renouvellement du stock halieutique national et d'une cogestion efficace entre les usagers des différents plans d'eaux, il est rappelé à tous les acteurs de la filière de respecter la réglementation en vigueur et éviter d'utiliser les engins de pêche prohibés destructeurs de ressources.

Aussi il est rappelé à tous les acteurs de la pêche artisanale maritime que l'état océanique prévu pour les 04, 05 et 06 mai est calme (niveau 1). Il est rappelé à toute la communauté de la pêche artisanale maritime de respecter les drapeaux d'annonciation des prévisions de l'état de l'océan avant toute sortie en mer.

Tableau 3: Données de production chalutière et piscicole du 22 au 28 Avril 2024

Période	22 au 28 avril 2024
Pêche chalutière (tonne)	4,367*
Production Tilapia (tonne)	32,588

* Nombre de navires ayant débarqué: 04

Source: DPA, Mai 2024

Pour rappel le rouge interdit toute sortie, le jaune la prudence et le vert l'autorisation mais néanmoins tous les usagers marins de la pêche doivent être prudents et prendre des mesures idoines de sécurité et se munir tous de leurs gilets de sauvetages avant toute sortie en mer.

Aussi les pêcheurs du port de pêche sont tenus de déclarer tous les membres d'équipages aussi bien à la sortie qu'au retour de leur campagne de pêche aux gardes côtes présents à quai.

2.4 Évolution du prix de maïs sur les marchés

2.4.1 Évolution du prix moyen national

Au niveau national, le prix moyen du maïs au mois de mars a connu une légère hausse de +3 % comparativement au mois précédent. Il est de 263 FCFA/kg contre 256 FCFA/kg au mois de février. Le prix maximal de 364 FCFA/kg est enregistré sur le marché de Amégbran dans la préfecture de Vo (région Maritime) et le prix minimal de 210 FCFA/kg est enregistré sur le marché de Cinkassé (région des Savanes).

Comparativement à la même période de l'année précédente et à la moyenne quinquennale ce prix moyen présente une hausse de 6% et 28% respectivement.

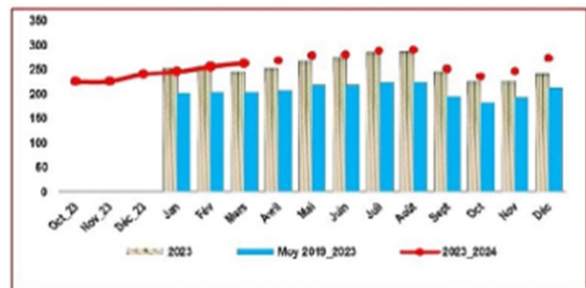


Figure 3 : Evolution du prix moyen national

Source : DSID, SIMa Mars 2024

2.4.2 Évolution du prix du maïs sur les marchés de production

On note un renchérissement des prix moyens dans les différentes régions du pays au mois de mars par rapport au mois de février : Maritime (+2%), Plateaux (+3%), Centrale (+15%), Kara (+8%) et Savanes (+2%).

Cette situation serait un début de hausse saisonnière des prix du maïs sur l'ensemble du territoire en raison de la diminution des stocks paysans. Sur ces marchés de production, les marchés de Kpové (Commune de Haho2) et de Akoumapé (commune de Vo4) enregistrent respectivement les prix les plus bas (210 FCFA/kg) et les plus élevés (330 FCFA/Kg) .



Figure 4 : Évolution du prix moyen du maïs sur les marchés de production

Source : DSID, SIMa Mars 2024

2.4.3 Évolution du prix du maïs sur les marchés de consommation

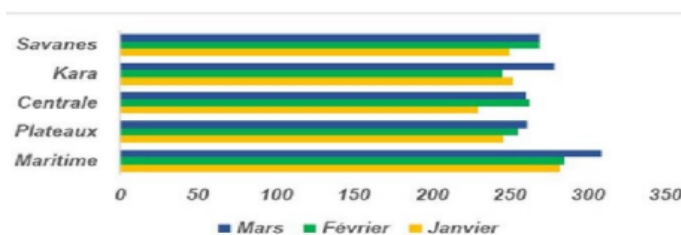


Figure 5 : Évolution du prix moyen du maïs sur les marchés de consommation

Source : DSID, SIMa Mars 2024

Parlant du marché de consommation (fonction du revenu des ménages), le prix moyen est en hausse par rapport à celui de février dans la Maritime (+8%), Plateaux (+2%) et Kara (+13%). Une baisse est enregistrée dans la Centrale (-1%). On observe une stabilité relative en raison de l'équilibre entre l'offre et la demande dans les Savanes. Le prix minimal est décelé sur le marché de Kanté (224 FCFA/kg) dans la commune de Kéran 1 et maximal sur le marché de Tchékpo- Dédékpôè (355 FCFA/kg) dans la commune de Yoto 2 (Fig 5).

2.5 Focus sur quelques variétés de riz et leurs caractéristiques

N°	DENOMINATION (SYNONYME)	NATURE GENE-TIQUE	CYCLE SEMIS-MATURITE 50% (JOURS)	HAUTEUR DE LA PLANTE (CM)	RENDE-MENT POTENTIEL (T/HA)	POIDS DE 1000 GRAINS (G)	FORMAT DU GRAIN	RESIS-TANCE A LA VERSE	ECOLOGIE DE CULTURE	AUTRES CARAC-TERES
1	Yasmine (Jasmine 85)	Lignée	125-130	90-95	10	30	Long	Bonne	Bas fond / irriguée	Résistance à la sécheresse, Résistance aux nuisibles
2	IR64	Lignée	90-95	90-100	10	35	Moyen	Bonne	Bas fond / irriguée	Résistance à la sécheresse, Résistance aux nuisibles
3	IR841	Lignée	115-120	90- 100	6	27-30	Long	Bonne	Bas-fond / irriguée	Collant
4	CHAPEAU VERT	Lignée	120- 125	105-110	7	27-30	Moyen	Bonne	Bas fond / irriguée	Non collant
5	(TGR 203)	Lignée	110-120	90-100	8	25-28	Long	Bonne	Bas-fond	Non collant ; Résistance à la pyriculariose

Source : MAEDR, 2024

3. SITUATION DU COUVERT VEGETAL (IMAGE SATELLITAIRE)

L'Indice des conditions de végétation (VCI – Vegetation Condition Index) évalue l'état de santé de la végétation par rapport aux tendances historiques. Le VCI rapporte l'indice NDVI de la décade courante à son minimum et son maximum à long terme, normalisé au moyen des valeurs historiques du NDVI pour la même décade.

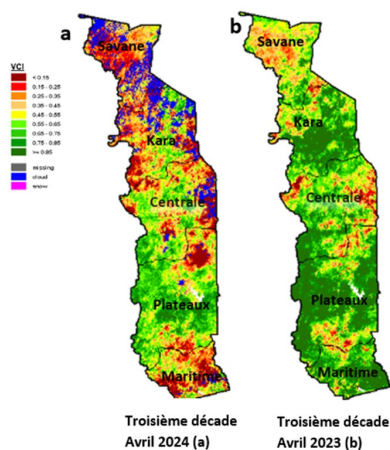


Figure 6 : Indice des conditions de végétation (VCI)

Source : Système mondial d'information et d'alerte rapide (SMIAR)

L'analyse de la dernière décade du mois d'Avril montre une bonne santé de végétation dans la région des Plateaux et une partie des régions Centrale et de la Kara. Une mauvaise santé de végétation est constatée dans la région des Savanes, Maritime et quelques localités des régions de la Kara et Centrale au cours de cette décade traduisant une mauvaise disponibilité de fourrage pour les animaux (a).

Comparé à la même décade de l'année passée (b), on note une dégradation du couvert végétal dans presque toutes les régions du pays au cours de cette décade.